



COOPERATION REGIONALE OCCITANIE

AGENT DE MAITRISE TERRITORIAL

CONCOURS EXTERNE, INTERNE et TROISIEME CONCOURS
SESSION 2017

SPECIALITE Espaces naturels-espaces verts

Jeudi 26 janvier 2017

Epreuve écrite consistant en la résolution d'un cas pratique exposé dans un dossier portant sur les problèmes susceptibles d'être rencontrés par un agent de maîtrise territoriale dans l'exercice de ses fonctions, au sein de la spécialité au titre de laquelle le candidat concourt.

Durée : 2 heures

Coefficient : 3

A LIRE ATTENTIVEMENT AVANT DE TRAITER LE SUJET

Ce sujet comporte 17 feuilles en tout.

A lire attentivement avant de traiter le sujet :

Le document 1 est à rendre avec le sujet.

Vous ne devez faire apparaître aucun signe distinctif dans votre copie, ni votre nom ou votre nom fictif, ni initiales, ni votre numéro de convocation, ni de nom de collectivité, ni le nom de votre collectivité employeur, de la commune où vous résidez ou du lieu de la salle d'examen où vous composez, ni nom de collectivité fictif ou non indiqué dans le sujet, ni signature ou paraphe. Sauf consignes particulières figurant dans le sujet, vous devez impérativement utiliser une seule et même couleur non effaçable pour écrire et/ou souligner. Seule l'encre noire ou bleue est autorisée. L'utilisation de plus d'une couleur, d'une couleur non autorisée, d'un surligneur ou d'un crayon à papier pourra être considérée comme un signe distinctif. Le non-respect des règles ci-dessous peut entraîner l'annulation de la copie par le jury. L'utilisation d'une calculatrice de fonctionnement autonome et sans imprimante est autorisée. Les feuilles de brouillon ne seront en aucun cas prises en compte.

Consignes aux candidats

Déroulement de l'épreuve.

- En premier lieu, les candidats doivent compléter la partie anonymat de leur copie et la coller.
- Aucun document personnel n'est autorisé sur la table durant le déroulement des épreuves.
- Seul le petit matériel d'écriture est autorisé sur la table de composition (stylos, crayons, gomme, règle, correcteur liquide ou à ruban) et le cas échéant une calculatrice non programmable de fonctionnement autonome et sans imprimante.
- Les copies et feuilles de brouillon sont fournies par le Centre de gestion organisateur.
- Sont interdits entre les candidats, tout échange de calculatrices, matériel d'écriture, brouillons ou copies.
- Les téléphones mobiles doivent rester strictement éteints et rangés pendant la durée des épreuves.
- L'épreuve dure **2 heures**. Vous devez rester impérativement dans la salle pendant **1 heure**. Passée cette durée, les surveillants passeront dans les rangées et vous distribueront votre attestation de présence. A partir de ce moment-là, vous pourrez rendre votre copie et quitter la salle en silence.
- Lorsque la durée de l'épreuve est arrivée à expiration, les candidats en sont informés et sont invités à cesser d'écrire et à poser obligatoirement leur stylo. Ils doivent ensuite se diriger immédiatement vers le surveillant de leur secteur afin de rendre leur copie. Le candidat continuant d'écrire s'expose à l'annulation de sa copie par le jury.
- Le responsable de salle peut, le cas échéant, décider l'exclusion immédiate de la salle de concours ou d'examen de tout candidat n'ayant pas respecté l'une des consignes.

Respect de l'anonymat.

- Il est demandé aux candidats de composer au stylo à bille ou à encre, de couleur bleue ou noire. L'utilisation d'une autre couleur pour écrire ou pour souligner sera considérée comme un signe distinctif, de même que l'utilisation d'un surligneur.
- Aucun nom, prénom, signature, paraphe, initiales, nom de collectivité autres que ceux mentionnés le cas échéant dans les libellés de sujets, ne doit être portés sur la copie.
- Le jury veille au respect de la règle de l'anonymat. Tout signe distinctif constaté sur la copie entraînera l'attribution d'une note de zéro sur vingt.

Ramassage des copies.

- Le candidat doit remettre au surveillant une copie rendue anonyme par ses soins, même vierge de toute production, et doit obligatoirement signer la feuille d'émargement.
- Les candidats n'ayant pas émargé seront réputés ne pas avoir rendu leur copie.
- Les candidats rendant une copie accompagnée d'un ou de plusieurs intercalaires sont invités à les insérer dans la copie et à préciser le nombre d'intercalaires dans la case de la copie prévue à cet effet.
- Les brouillons ne sont ni ramassés ni corrigés car ce sont des signes distinctifs.

Contexte du chantier

Sur la commune Chêneblanc, au sein de l'établissement d'hébergement pour personnes âgées dépendantes (EHPAD), une unité vient d'être construite afin de répondre aux exigences particulières des patients atteints de la maladie d'Alzheimer.

En tant qu'agent de maîtrise du service des espaces verts de la commune, votre supérieur hiérarchique vous demande de coordonner l'organisation et la réalisation technique de l'aménagement du patio de l'établissement.

Cet aménagement paysager devra mettre en avant l'importance de motiver les patients, les familles et les équipes soignantes à occuper le patio.

Dans le cadre du plan gouvernemental des maladies neuro-dégénératives 2014-2019, un poste d'hortithérapeute va être créé pour s'occuper de l'animation auprès des patients de l'EHPAD. Le conseil municipal et la directrice de l'EHPAD souhaitent que cet espace paysager ait aussi une vocation thérapeutique basée sur les 5 sens. Ils préconisent de limiter les coûts des opérations de mise en place et d'entretien de cet espace paysager.

Le service des espaces verts devra réaliser l'aménagement du patio, la végétalisation et la mise en place du mobilier adapté aux patients dans une démarche thérapeutique. Les travaux de revêtements des allées seront exécutés par une entreprise. L'entreprise qui va réaliser les travaux de revêtements avait répondu au marché à procédure adaptée à travers le lot N°5 revêtements extérieurs.

Votre supérieur vous missionne pour :

- Effectuer les démarches pour l'accessibilité et la sécurité des travaux dans un lieu public tout en laissant l'accessibilité aux usagers
- Choisir et quantifier le mobilier, les végétaux qui répondront à l'objectif thérapeutique de ce patio
- Coordonner, planifier et réaliser les travaux du service des espaces verts avec les interventions des autres intervenants en fonction de l'avancement du chantier.

Aussi, il vous est demandé, à l'aide notamment des documents joints :

1) De rédiger une courte note expliquant les bénéfices apportés par un jardin thérapeutique dans cette structure.

(5 points)

2) De réaliser un dossier technique où vous listerez :

(10 points)

- Les démarches pour l'accessibilité et la sécurité des travaux
- Le choix, le positionnement et le quantitatif du mobilier et des végétaux
- Les points importants à contrôler lors des travaux de l'entreprise prestataire
- La chronologie des différentes tâches en tenant compte des usagers et de l'entreprise prestataire

3) De présenter aux élus, à la directrice de l'EHPAD ainsi qu'à son équipe soignante un planning annuel des différents travaux à effectuer (entretien, semis, ...)

(5 points)

Il vous est possible d'utiliser du texte, des tableaux, des schémas et toute présentation à votre convenance afin de répondre au sujet demandé

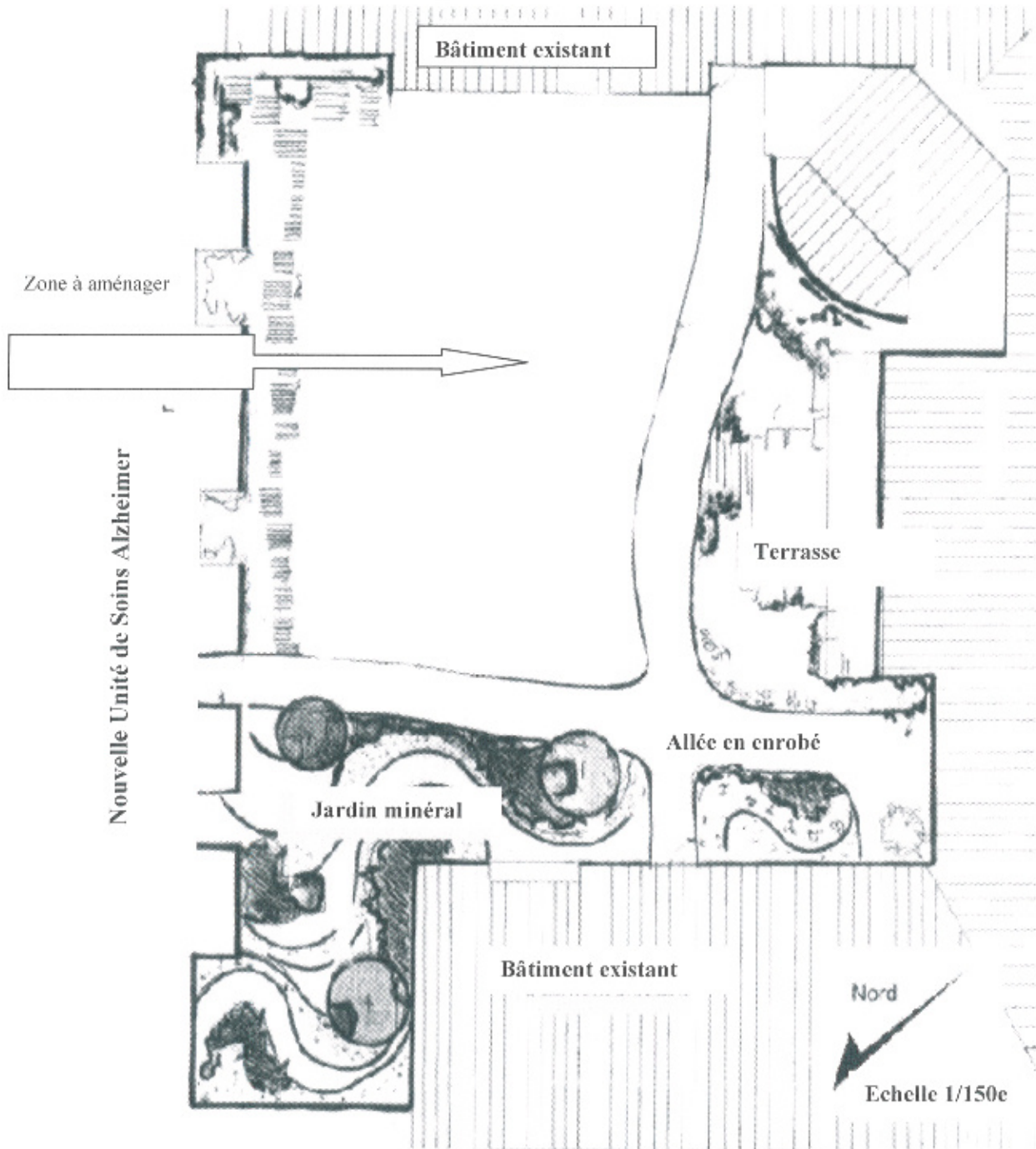
Vous disposez des documents et bibliographie suivants :

- Document 1 : Plan projet d'aménagement de la cour intérieure de l'EHPAD de la Commune Chêneblanc. **À rendre avec le sujet.**
- Document 2 : Dossier les jardins à visées thérapeutiques, fiche de synthèse, plante et cité 2014

Certains documents peuvent comporter des renvois à des notes ou à des documents non fournis car non indispensables à la compréhension du sujet

DOCUMENT 1

Plan projet d'aménagement de la cour intérieure
de l'EHPAD de la Commune Chêneblanc
(à compléter)



LES JARDINS A VISEES THERAPEUTIQUES

FICHE DE SYNTHESE



Remerciements :

Avec l'aimable collaboration de Anne Ribes - Infirmière hortithérapeute, Association Belles Plantes

Titre	Les jardins à visées thérapeutiques
Correspondant Plante & Cité	Camille Jouglet
Auteur	Pierre-Marie Pidoux
Relecteurs	Camille Jouglet, Françoise Dubost, Baptiste Chassaing, Véronique Vansteene
Résumé	Les jardins à visées thérapeutiques sont encore un sujet nouveau en France. Cette fiche de synthèse permet de clarifier ce sujet et propose des préconisations techniques et pratiques de ces jardins liés à divers publics. L'exemple des jardins à destination des personnes âgées et malades d'Alzheimer est détaillé puis ce thème est élargi aux autres applications.
Objectifs	Identification des besoins et recommandations de conception de jardins à visées thérapeutiques pour ces différents publics.
Thématiques	Végétal, paysage et urbanisme : approches intégrées
Mots clés	Conception, jardins thérapeutiques, hortithérapie, parcours de santé, EHPAD, maison de retraite, Alzheimer, structures psychiatriques, jardin d'hôpital
Date de publication	Février 2014

Février 2014

Sommaire

1. ETAT DES LIEUX, CONTEXTE	2
2. LES BIENFAITS CONSTATES	2
3. CE QU'ON ATTEND D'UN JARDIN THERAPEUTIQUE	3
4. DES JARDINS POUR QUEL PUBLIC?.....	4
5. APPLICATIONS AUX MAISONS DE RETRAITE ET MALADES D'ALZHEIMER.....	4
A) Plantations qui stimulent les sens	4
B) L'hortithérapie	4
C) Les parcours de santé	6
D) Principes de composition.....	7
1. Palette végétale	
2. Principes généraux - Attentes et contraintes	
6. SPECIFICITES DANS LE CAS D'AUTRES STRUCTURES	11
7. APPLICATIONS AUX ESPACES PUBLICS	11
8. EXPERIENCES CONCRETES - LE JARDINAGE A BUT THERAPEUTIQUE DANS LE SECTEUR ASSOCIATIF	12

1. Etat des lieux, contexte

Le jardin à visée thérapeutique est un sujet nouveau en France et il existe de ce fait, une méconnaissance relative à ce sujet. Le mot thérapeutique (du grec *therapeuein*, soigner) veut dire « relatif au traitement, à la guérison des maladies ; propre à guérir¹ ». Un "jardin thérapeutique" est donc un jardin qui aide à guérir. On les trouve donc dans les structures liées à la santé. Les idées sont floues sur ce qu'il doit inclure pour permettre d'être classé dans la catégorie « jardin thérapeutique », tâchons d'y voir plus clair. Il ne s'agit pas de jardin médicinal dans lequel on cultive des plantes médicinales destinées à soigner lorsqu'on les utilise (huiles essentielles, décoctions, baumes...).

2. Les bienfaits constatés

On dispose aujourd'hui de plus en plus de résultats de recherche qui mettent en avant l'effet relaxant de la présence du végétal en milieu médical. En effet, l'accès aux espaces verts et aux jardins contribue directement à la santé publique en réduisant le stress, en favorisant l'activité physique, en améliorant le cadre de vie et l'état de santé ressenti.

Longévité, réduction des symptômes cardio-vasculaires, des troubles respiratoires et de la mortalité associée, réduction des troubles de l'attention, amélioration de la capacité de concentration, réduction du stress et amélioration de l'état de santé ressenti et de la santé mentale sont quelques-uns des bénéfices mis en évidence, mais qui nécessitent des recherches supplémentaires pour être totalement démontrés.

Les études² nous apprennent que la moindre parcelle de « verdure », le moindre carré de gazon, la moindre plante semble avoir un effet thérapeutique sur les patients. Les jardins quels qu'ils soient ont donc des vertus thérapeutiques.

Ces espaces, associés à un environnement végétalisé et des parcours de santé, ont des vertus contre le stress, pour le développement physique et psychologique des enfants ou pour lutter contre l'obésité.

De plus, un jardin bien composé suscite la contemplation et les émotions par ses différentes ambiances, odeurs, couleurs, etc. En plus de générer des émotions, le jardin à visée thérapeutique peut permettre aux patients d'être actifs (hortithérapie et soins par les plantes) notamment pour le traitement de l'autisme.

¹ Dictionnaire Hachette Encyclopédique

² Bénéveg, 2013, Ulrich et al., 1991, Ulrich et al., 1981, Nakamura et Fuji, 1992

Aspect de la santé qui est touché	Habiletés développées ou stimulées par l'hortithérapie	
Santé physique	Contact avec la nature	Diminution du stress Diminution de la fatigue mentale Accélération de la vitesse de rétablissement
	Exercice physique	Diminution du risque de certaines maladies Diminution de l'anxiété Diminution de l'état de dépression Vitalité, endurance Force physique Coordination globale et fine, équilibre
Santé psychologique	Perception du temps et des saisons Sens à la vie Estime de soi, confiance en-soi, respect de soi, acceptation de soi Accomplissement, fierté Stabilité émotionnelle, ahération des sentiments négatifs Sentiment de tranquillité, de jouissance, d'autonomie Relaxation, réflexion Diminution du stress	
Santé sociale	Cohésion sociale, enrichissement du réseau social, amitié Développement d'habiletés sociales et de communication Coopération par le travail Diminution du sentiment de solitude	
Santé intellectuelle	Apprentissage de nouvelles connaissances Capacité d'observation, de concentration Curiosité Créativité, imagination	
Employabilité		

Tableau : Les bénéfices associés à l'hortithérapie (source : Mélanie Massonnet)

3. Ce qu'on attend d'un jardin thérapeutique

Dans la bibliographie, on ne trouve pas de descriptions sur ce que les jardins thérapeutiques doivent inclure pour remplir leur fonction. Le corps médical lui-même n'a pas d'idées arrêtées sur ce sujet. Toutefois, les commanditaires de jardins thérapeutiques demandent en général à ce que la conception du jardin permette de stimuler les sens et préserver les sens existants (sens de l'équilibre par la marche, le toucher, sensations du soleil, de la pluie, des odeurs...).

4. Des jardins pour quel public ?

On trouve des jardins à visées thérapeutiques dans les maisons de retraite (EHPAD, Etablissement d'Hébergement pour Personne Agée Déficiante), que les résidents soient atteints de démence ou pas. La maladie d'Alzheimer est un type de démence. On en trouve également dans les structures psychiatriques (autismes et autres maladies) ou pour accompagner la vie de personnes épileptiques. Dans le milieu médical non spécialisé, on peut considérer que certains jardins d'hôpitaux sont conçus comme des jardins thérapeutiques. En réalité le jardin d'hôpital indique plus une localisation qu'un usage, mais rien n'empêche qu'il soit les deux à la fois. Enfin, certains centres de rééducation ou centres de remise en forme possèdent leur jardin thérapeutique.

On se concentra ici sur les jardins à visées thérapeutiques destinés aux maisons de retraite, puis nous verrons les spécificités relatives aux autres applications.

5. Applications aux maisons de retraite et malades d'Alzheimer

A. Plantations qui stimulent les sens

Les symptômes de la maladie d'Alzheimer se caractérisent par la perte de mémoire progressive, à commencer par la mémoire immédiate. Il est donc important de solliciter le plus souvent possible la mémoire lointaine pour ralentir la dégénérescence de la mémoire immédiate. La mémoire est l'aptitude à conserver et à restituer les choses passées. Il semble que nos 5 sens continuant d'être sollicités, ils réveillent dans certaines situations des souvenirs enfouis. Cela s'appelle la mémoire des sens, en quelque sorte, chacun de nos cinq sens a sa propre mémoire.

Le jardin thérapeutique peut avoir comme objectif de stimuler les 5 sens du patient Alzheimer pour lui rappeler des souvenirs, solliciter sa mémoire lointaine et ralentir la dégénérescence de la mémoire immédiate. L'objectif n'est pas de guérir mais de stimuler les fonctions cognitives des personnes et d'apaiser certains troubles du comportement.

Dans certains jardins, les personnes ont ainsi la possibilité d'être actives, de travailler la terre, arracher les mauvaises herbes, planter, cueillir...et de faire revivre certains gestes et souvenirs qui faisaient partie de la vie d'avant.

B. L'hortithérapie

On parle aussi de « jardinage adapté », « thérapie par le jardinage » ou « jardinage à visée thérapeutique ». L'hortithérapie s'appuie sur la pratique du jardinage pour stimuler les personnes et les encourager à atteindre un objectif physique ou mental. Elle permet d'augmenter l'estime de soi, de favoriser l'ouverture au monde extérieur et de rester relié à la temporalité (saisonnalité de la végétation)³. En effet, il y a dans l'hortithérapie, la notion que le végétal est un lien fort avec la vie : procurer des soins aux plantes pour les voir s'épanouir accompagne aussi la guérison et aide à la patience. C'est aussi un lien avec le temps et le rythme des saisons car ces dernières vont changer les aspects du jardin qui ne sera jamais à l'identique.

³ La personne âgée en art-thérapie, Jocelyne Escudero, édition l'Harmattan

Cette pratique est encore assez peu développée en France mais elle est reconnue dans les Pays Anglo Saxons (U.S.A., Québec et Canada) où elle est enseignée en tant que spécialité de la médecine moderne.

L'hortithérapie se pratique souvent en bacs surélevés pour permettre la pratique du jardinage en position assise (fauteuil roulant) ou debout⁴.



Photo : Bacs surélevés (source : Jardin de Tara – Association Trace et couleurs)

Des plasticiens et des architectes réunis dans un collectif baptisé « La Valise » ont étudié dans les jardins familiaux de la prairie de Mauves (Nantes), pouvant être reprise en maison de retraite, une manière de jardiner en fauteuil roulant. Le bac de culture mesure 150 cm de largeur, 120 cm de profondeur et 80 cm de hauteur.



Photo : Bac de culture surélevé (source : collectif La Valise/Terraform©)

⁴ <http://www.jardin-age.qc.ca/textfr.html>

C. Les parcours de santé

Les parcours de santé ont pour objectif de simuler les difficultés quotidiennes de la marche en les recréant sur un parcours artificiel et sécurisé. Ils nécessitent la présence d'un soignant. Des fabricants proposent ces parcours en éléments préfabriqués⁵ mais il est envisageable de créer son parcours soi-même : le principe d'un cheminement avec différents matériaux au sol peut être qualifié de parcours de santé. Il constitue un exercice pour la marche en même temps qu'un parcours de sensations, les alternances de revêtements générant des émotions différentes. Les malades atteints de démence sont attirés par ce genre de parcours.



Photo : Parcours de santé en maison de retraite (crédit photo : Camif Collectivités)



Photo : Parcours de santé (Jardin le Parc – Pontault Combault)

⁵ http://www.camif-collectivites.fr/wwwsurf/pages/home/indexSite.asp?CODE_SITE=1

D. Principes de composition

1. Palette végétale

La composition du jardin selon le thème des 5 sens est tout à fait approprié. Cinq petites places, situées au cœur même de massifs choisis en fonction du toucher, de la vue, de l'odorat, de l'ouïe et du goût et reliées entre elles, constitue une bonne approche du rôle d'un jardin thérapeutique.

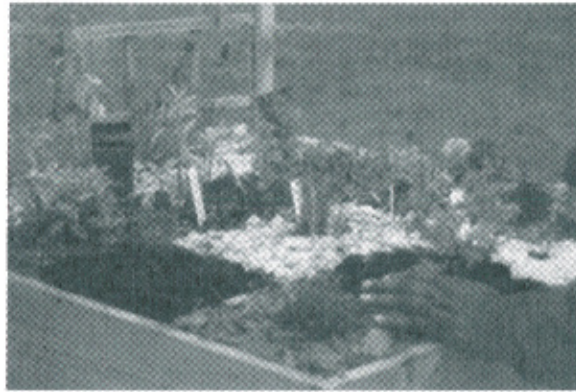


Photo : Jardin des 5 sens (source : Jardins créatifs – Jean-Marc Edet)

Les plantes sont sélectionnées pour qu'elles aient chaque sens. Les concepteurs optent très souvent pour les plantes aromatiques ou des espèces très communes dans les jardins de nos grands-parents :

- **le sens olfactif** est sollicité par des massifs de plantes aromatiques : lavande, thym, romarin, laurier, verveine, menthe...tonnelle de chèvrefeuille, gloriette de jasmin.
- **la vision** est sollicitée par des formes et teintes de vert variées de divers arbustes. Géranium, dahlias et glaïeuls complètent la gamme des perceptions.
- **le sens tactile** est entretenu par des plantes aux feuilles rugueuses ou lisses, des fleurs plus ou moins veloutées.
- **l'ouïe** est stimulée par le bruissement du vent soufflant sur des végétaux choisis, par l'eau qui ruisselle, le chant des oiseaux attirés par les bienfaits des plantes...
- **le goût** est stimulé par l'introduction de plantes comestibles que l'on récolte et avec lesquelles d'autres activités sensorielles sont par la suite rendues possibles comme, par exemple, le partage des fruits de l'année lors d'une rencontre intergénérationnelle dans les maisons de retraite.
- travail sur l'alternance avec des couleurs reposantes (vert tendre du gazon), apaisantes (bleu des myosotis ou des bleuets, rose des géraniums, ceanothes) ou stimulantes (forsythia, mimosa aux fleurs jaune vif)
- des arbres, parfois odorants comme le tilleul sont placés stratégiquement aux endroits qui nécessitent de l'ombre.
- des arbustes plantés denses permettent d'abriter du vent, composante climatique sensible pour les personnes âgées.
- certains établissements proposent de disposer d'un massif de fleurs à couper pour les chambres.

Les résidents souffrant de troubles cognitifs risquent d'absorber des baies ou de mastiquer des feuilles en se promenant dans le jardin. Il est donc très important de ne pas choisir des plantes toxiques. Le CHRU de Lille⁶ présente une liste de plantes et de baies toxiques pour la santé humaine.

2. Principes généraux - Attentes et contraintes

Il est important de mettre en place un espace d'hortithérapie et un parcours de santé car ils apportent réellement une plus-value dans la fonction thérapeutique de ce type de jardin. Le plus grand soin doit alors être apporté pour l'intégration paysagère de ces structures imposantes. C'est une condition sans laquelle le projet paysager n'est pas homogène et réussi. S'agissant des parcours de santé, on peut les intégrer au jardin en plaçant de la végétation camouflante de part et d'autre : petite haie, massifs de plantes hautes en bandes... Pour les bacs d'hortithérapie qui doivent être accessibles, on peut imaginer plusieurs solutions :

- placer des roulettes pour le déplacer
- quitte à ce qu'il soit visible, en faire un élément fort en présence dans le jardin avec de la mosaïque, céramique...
- plantes grimpantes (lierre, vigne vierge...) ou plantes retombantes
- végétaliser les parois à la manière d'un mur végétalisé avec du gazon ou d'autres plantes
- ménager des massifs surélevés qui permettront l'hortithérapie sur ses franges...



Photo : Bacs d'hortithérapie (source : aquarelles Pierre-Marie Pidoux)



Photo : Placette d'hortithérapie (source : aquarelle Pierre-Marie Pidoux)

⁶ <http://www.chru-lille.fr/cap/ca3c-1.htm>

Les points suivants résultent d'une analyse de plusieurs expériences de projet de jardins thérapeutiques destinés aux maisons de retraite et malades d'Alzheimer. Ces attentes et recommandations doivent être prises en compte de la meilleure façon dans la conception de ce type de jardin. On verra qu'elles sont parfois contradictoires. Ces attentes représentent les contraintes d'élaboration du projet. C'est souvent le concepteur qui doit réunir ces informations tant les idées sur les jardins thérapeutiques sont floues et la demande initiale peu précise.

Stimulation des sens et de la mémoire

- plantations variées qui rappellent des sensations et des souvenirs aux résidents.
- pour le massif qui stimule l'ouïe, possibilité de travailler sur le bruit du vent dans les plantations, le bruit de l'eau grâce à une fontaine, le bruit des oiseaux en plantant des espèces qui attirent les oiseaux.
- plantes étiquetées pour pouvoir retrouver leur nom.
- différents matériaux sur les sols : béton balayé, chemin de terre battue, graviers roulés, sable, rondins de bois, écorce de pin, sol souple ...limiter ce parcours à une zone précise du jardin, accessibilité contrôlée par un soignant : mise en place de 2 portillons.
- surélever une zone du jardin pour mettre à portée de main des matériaux différents, invitation au toucher.
- disposition au gré du parcours de statues de personnalités connues.
- devinettes avec des dates historiques (1515 ? 1939 ? ou à compléter : 11 Novembre... ? 14 Juillet... ?).

Ambiances

- le jardin, un espace intime si les alentours n'ont pas d'intérêt paysager.
- sinon, ouverture vers le grand paysage si possible : vue en surplomb, vue panoramique, potager, verger, bois... rappel de la campagne environnante.
- dans tous les cas, ménager des espaces de convivialité, délimités, à l'abri du vent (arbustes assez denses pour couper du vent).
- terrasse indispensable, en lien direct avec le lieu de vie intérieur.
- alterner les zones d'ombre et d'ensoleillement en fonction des saisons et de la courbe du soleil. Éviter tout risque d'éblouissement. Les patients ne sortent que quand il fait chaud et ils recherchent l'ombre. Si l'aménagement ne propose pas suffisamment de zones d'ombre, le jardin ne sera pas exploité, même si des cheminements existent.
- jardin ouvert aux visiteurs, au personnel, mais aussi aux habitants du quartier, avec des aires de jeux pour les enfants.
- fontaine : fraîcheur et humidité, calme et apaisement.
- possibilité d'inclure des animaux : volière, chats, poules, lapins et chèvres.
- les formes abstraites et rectilignes sont à éviter, générateur d'anxiété chez les patients (Ulrich, 1999)⁷.
- la prédominance d'éléments en dur (par exemple le béton) est perçue comme un facteur négatif (Ulrich, 1999)⁸.

⁷ Ulrich R.S. (1999). Effects of gardens on health outcomes: Theory and Research. In C. Cooper-Marcus and M. Barnes (Ed), Healing Gardens: Therapeutic Benefits and Design Recommendations. New York: John Wiley, pp 27-86.

⁸ Ulrich R.S. (1999). Effects of gardens on health outcomes: Theory and Research. In C. Cooper-Marcus and M. Barnes (Ed), Healing Gardens: Therapeutic Benefits and Design Recommendations. New York: John Wiley, pp 27-86.

- les surfaces en dur (non végétalisées) ne doivent pas dépasser 1/3 de la surface totale (Larson, 2006).
- la richesse de la Biodiversité.

Cheminevements et sécurité

- cheminevements : peu de différences altimétriques, sauf dans le cas d'itinéraires de promenades pour les plus autonomes.
- sol dur (exemple stabilisé renforcé, éviter les platelages bois glissant), allées et terrasses utilisables par des personnes en fauteuil roulant.
- préférer un cheminement en boucle à un parcours avec cul de sac : certains patients souffrent d'errance déambulatoire et restent bloqués aux interruptions de la continuité du cheminement.
- dans un cul de sac, pour inciter au retournement, on peut imaginer placer sur le sol des chainettes de pavés ou de céramique, placées en demi-cercle concentriques.
- limite physique du jardin à soigner : éviter l'aspect carcéral (barrières végétales infranchissables...).
- faciliter autant que possible la surveillance de l'ensemble du jardin.
- mains courantes si nécessaire.

Concertation

- concertation avec le personnel de l'établissement lors de la composition et la traduction en plan et en volume des exigences de l'équipe hospitalière. Il est important de bien intégrer les ateliers jardins dans la thérapie en impliquant le personnel soignant.

Mobilier

- fauteuils et bancs : préférer les fauteuils dotés d'accoudoirs (facilité pour se lever).

Repères

- mise en place de panneaux d'informations de type familiaux, identiques à ceux qui sont utilisés à l'intérieur de l'établissement.

Jeux

- aire de jeux pour enfants (cabane...) pour que les jeunes enfants profitent de leurs visites des grands-parents.
- jeu de pétanque, jeu de dames ou jeu d'échec dessiné sur le sol avec des figurines aisément déplaçables.

Le jardin thérapeutique joue un rôle social pour ses utilisateurs. Il favorise les échanges car c'est un lieu de détente, de contemplation et de bien-être. Le rôle qu'on lui prête est aussi générateur de contraintes multiples. La difficulté de la conception réside dans la prise en compte de ces contraintes, parfois contradictoires. Par exemple, comment concilier un aménagement esthétique avec la mise en place d'un atelier d'hortithérapie ou d'un parcours de santé ? Peut-on se permettre différents matériaux au sol sans que le cheminement ne devienne inaccessible pour certains ?